

天保期 灘の千石蔵

—御影千石酒造場帳（天保六年）の解説と翻刻—

鎌谷親善

ここに翻刻するのは、灘酒造業が盛行した時代、摂州菟原郡御影村酒造人（共）が江戸御勘定所からの仰せ付けによって大坂谷町御役所に提出した、いわゆる「千石酒造場」に係わる文書の下書きである。菊正宗酒造株式会社が所蔵するもので、同社の所蔵目録の順序にしたがって述べると、「千石酒造場道具附帳」・「千石酒造新建諸入用直附帳」・「千石酒造場新建間数・諸品直附帳」の表題をもつ三冊、および付属の無表題の図面三枚からなるものである。そのうち三冊の帳面は、いずれも表紙に天保六年（一八三五）四月の日付が記載されており、最初の二冊には表紙の年月の下、表題の隣に「下書／二冊之内」と記されているが、三冊目にはその但し書きを欠いている。

各帳面の書誌学的事項を記しておく。

「千石酒造場道具直附帳」…和綴じ縦帳、縦二四・〇cm×横一七・

〇cm、本文墨付き二七丁

「千石酒造新建諸入用直附帳」…和綴じ縦帳、縦二四・五cm×横一

七・〇cm、本文墨付き八二丁

「千石酒造場新建間数・諸品直附帳」…和綴じ横帳、縦二一・〇cm×

横三四・〇cm、本文墨付き二三丁

付属の無表題の図面三枚…いずれも六五・〇cm×六五・〇cm

帳面のうち、「千石酒造新建諸入用直附帳」は末尾の数帳の綴り方は乱れているので、誤りを正しておいた。「千石酒造場道具直附帳」と「千石酒造場新建間数・諸品直附帳」とには重複した記載があるが、これらは帳面の原記述を尊重して、そのまま翻刻しておいた。

簡単な解説を付けると、本帳面の内容は正井達次郎著『本嘉納商店々史』（菊正宗酒造株式会社、昭和三四年稿、平成元年復刻）二五頁で、「この『千石蔵』について、天保六年四月江戸表御勘定所よりの御尋ねに対し、家主次郎右衛門の理想的な酒造蔵として描いたものだけに、往時の酒造蔵を偲ぶ貴重な史料である」として、次のような前文を付して紹介していた。

天保六末年二月下問添田一郎様代官所より被仰渡候

此度江戸表御勘定所より新建酒造場一ヶ所並に酒造道具白屋道具具夫々値段書添可差出候旨被仰渡候に付積書

ところが、今回翻刻する帳面ではこのような前文は見出し得なかつた。

『本嘉納商店々々史』二六～三二頁には、ひきつづき、上記の帳面と図面によって、千石酒造新建蔵図面のトレースしたものとその説明、および新酒造場建築の材料と経費と大蔵・洗場・船場などの道具とその値段の一覧を掲載していたのである。このなかには、こんなかい翻刻の帳面には記載されていない事項もある。

本帳面で慣用している「千石」とは、「千石酒造場新建間数・諸品直附帳」の諸品値段の一覧を書き終えた後の説明の冒頭において「右者玄米千石酒造仕候積…」と記していることから、「玄米」による表示であることを知るのである。

また、帳面三冊の表題は異なることもあつてか、これらを一括して「千石造蔵」、その図面を「千石蔵設計案」、『本嘉納商店々々史』二五～二六頁」と、あるいは図面を「天保期千石造り酒造図」「柚木字『酒造りの歴史』（雄山閣、昭和六二年）一八〇頁」と、名付けておるが、歴史的史料としての適当な呼称が望まれるので、「天保期 灘の千石蔵」と略称し、帳面の表紙に記載の共通箇所をもとに内容を表示するものとして「御影千石酒造場帳（天保六年）」、その付属図面を「御影千石酒造場帳付属図面（天保六年）」と称してはいかががかと思う。

最後になつたが、本史料の翻刻・掲載を許可された菊正宗酒造株式会社に謝辞を呈したい。同社の森太郎元専務取締役・技師長・菊正宗酒造記念館館長、同社元監査役嘉納芳治氏、菊正宗酒造記念館学芸員浅野弘氏が撮影などに際してとられた苦勞に対してもまたに感謝の言葉を捧げたい。

1 2 3 4 5 6 7 8 9 10 11 12 3 4 5 6 7 8 9 10 11 12 3 4 5

大藏蓮道真
 子名蓮道物流道之由辨法
 新心名教以對
 蓮道人
 大保東之九月
 解

大藏蓮道真
 一六桶推并
 三石名推并
 外三書名推并
 但蓮道人
 但蓮道人

一六桶推并
 三石名推并
 外三書名推并
 但蓮道人
 但蓮道人
 二石桶推并
 外三書名推并
 但蓮道人
 但蓮道人

一六桶推并
 三石名推并
 外三書名推并
 但蓮道人
 但蓮道人
 一石桶推并
 外三書名推并
 但蓮道人
 但蓮道人

方々之様をいふ... 水... 物... 宜敷く... 其不... 右...

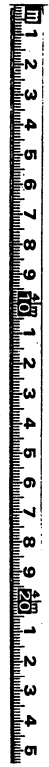
至... 以上

天保三年 某月

御...

備... 御...

名... 御...



是ハ江戸御芝居新ハ官御方ニ
昔所ノ御新ハ其ノ方ニ

一酒造

但各同ニ同
形ノ接合

ニ棟

是ハ酒造石ノ九ノ石造ニ棟

交用

地敷石

其同形程同
之等ニ同ノ形ノ石ノ中ノ入カ

其石ノ石ノ石ノ石

其石ノ石ノ石ノ石

石ノ石

其石ノ石ノ石ノ石

石

石ノ石

其石ノ石ノ石ノ石

石ノ石

石ノ石

其石ノ石ノ石ノ石

石ノ石

石ノ石

其石ノ石ノ石ノ石

石ノ石

お開りのお礼に
お礼の作を
目下建極殿にて
お礼の作を
成しつゝ
他は後略
お礼の作を
お礼の作を
お礼の作を
お礼の作を
お礼の作を

お礼の作を

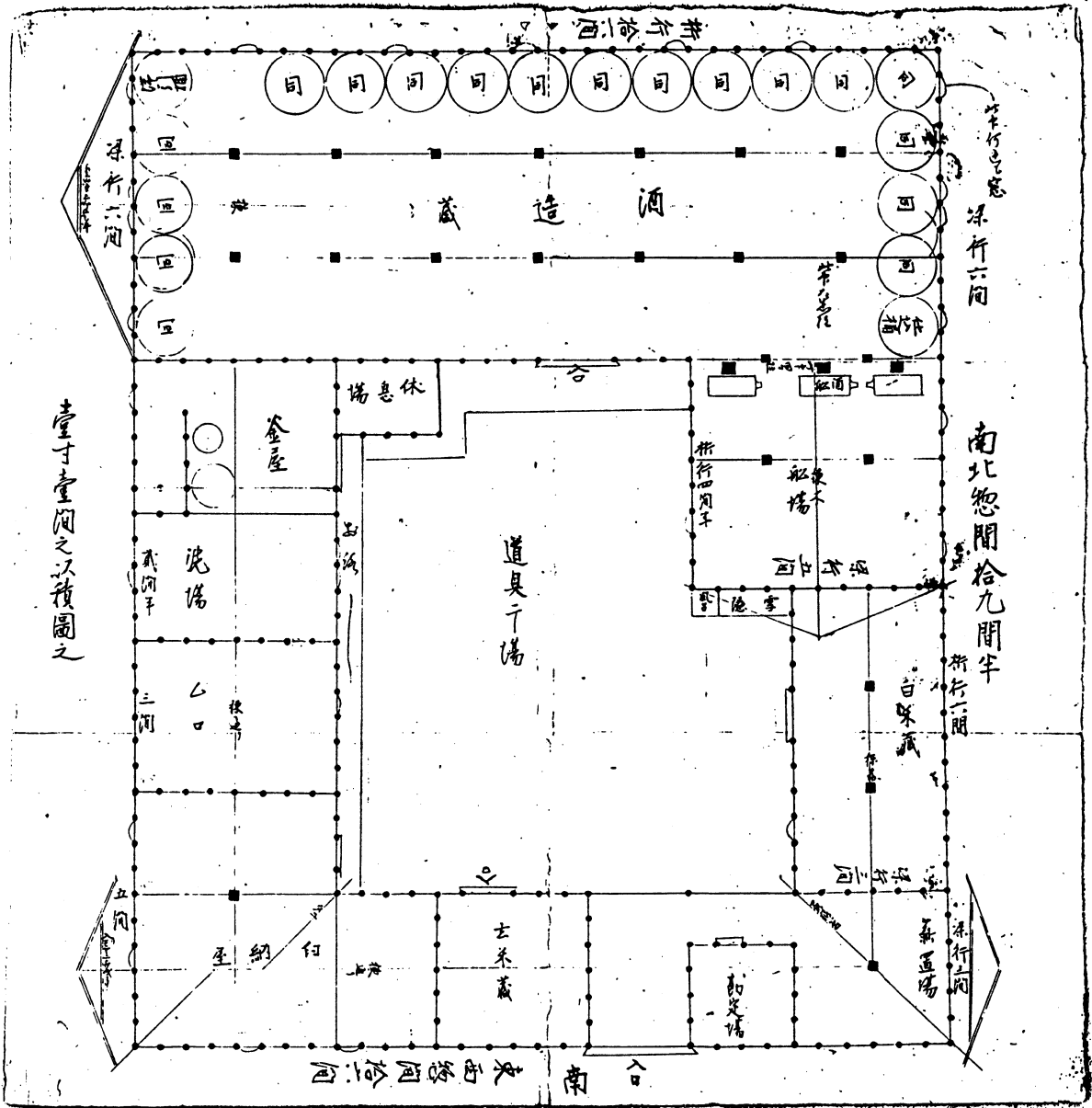
お礼の作を
お礼の作を
お礼の作を
お礼の作を
お礼の作を
お礼の作を
お礼の作を
お礼の作を
お礼の作を
お礼の作を

御役所

お礼の作を

お礼の作を
お礼の作を
お礼の作を
お礼の作を
お礼の作を

お礼の作を
お礼の作を
お礼の作を
お礼の作を
お礼の作を
お礼の作を
お礼の作を
お礼の作を
お礼の作を
お礼の作を



壹寸壹圓之尺積圖之

井行六間

井行六間

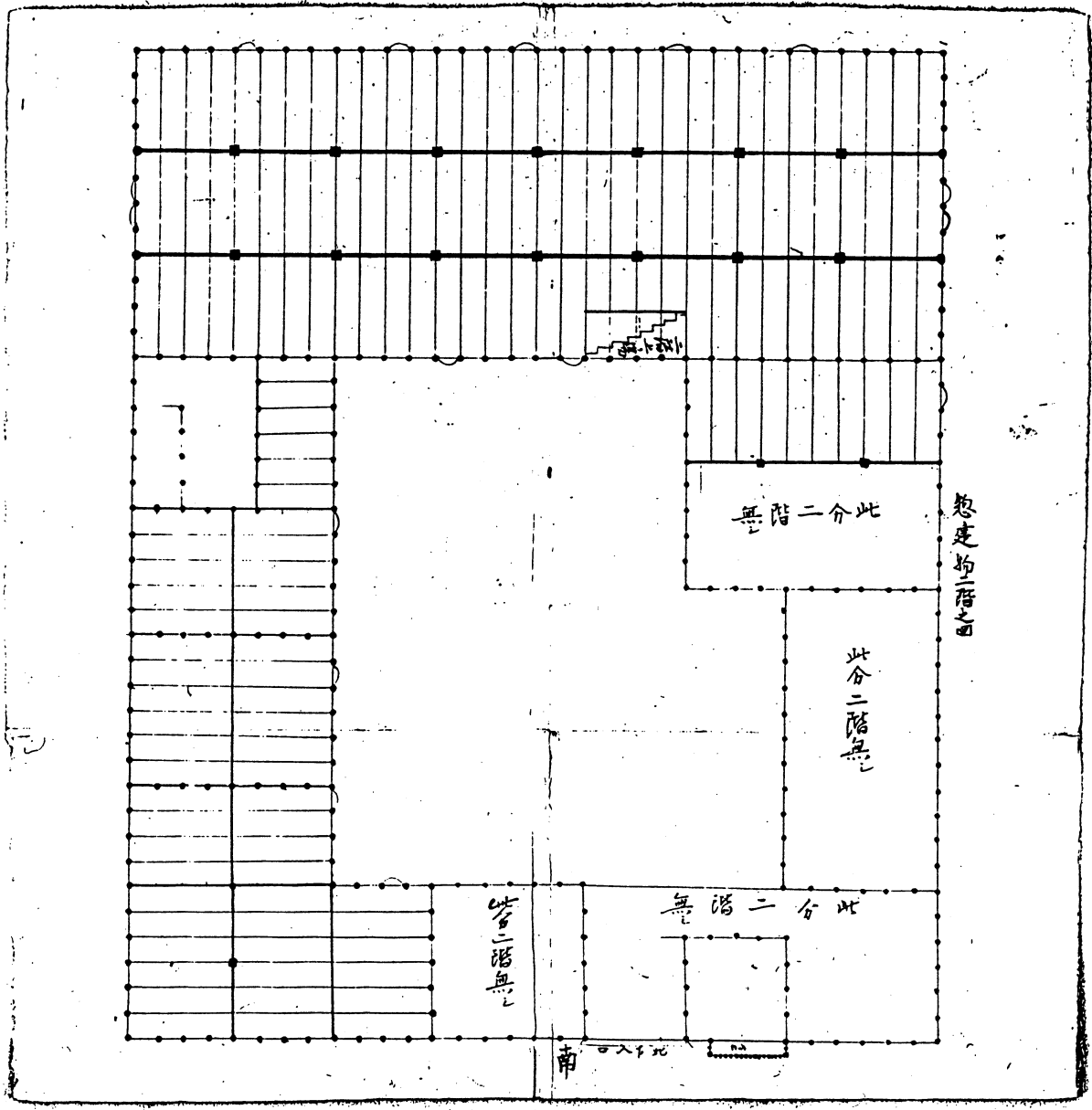
南北總間拾九間半

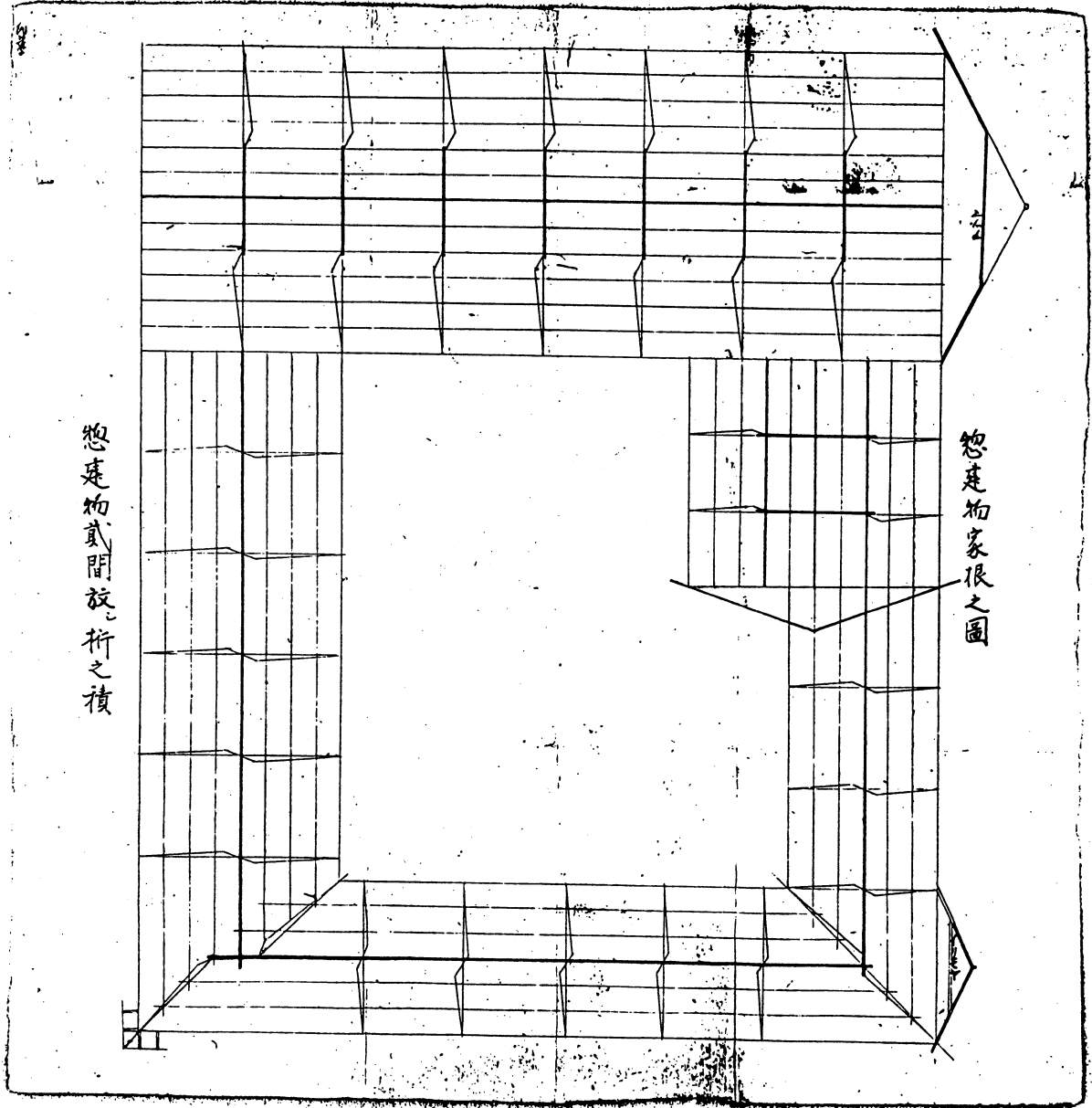
井行二間

井行二間

南台

大由勢屋拾二間





總建物貳間放折之積

總建物家長之圖

天保六未年四月	下書
二冊之内	
千石酒造場諸道具直附帳	
撰州兔原郡御影村	
酒造人	

(表紙)

大蔵遣道具

- 一 大桶 貳拾三本 但皮六尺五寸 底六尺五寸
- 一 壺本二付蓋とも三百七拾目替 代八貫五百拾匁
- 一 夏酒罎大桶 六本 但皮六尺五寸 底六尺五寸
- 一 壺本二付蓋とも 三百七拾匁替 代貳貫貳百貳拾目
- 一 入口桶 貳拾本 但皮五尺五寸 底五尺五寸
- 一 壺本二付蓋とも貳百目替 代四貫目
- 一 同桶拾本 但皮四尺五寸 底四尺五寸
- 一 壺本二付蓋とも百七拾匁替 代壺貫七百目
- 一 酛卸桶 貳拾五本 但皮三尺 底三尺
- 一 壺本二付蓋共四拾匁替 代壺貫目
- 一 半切 三百枚
- 一 壺枚二付拾貳匁替 代三百六拾目替
- 一 水桶 壺本
- 一 壺本二付蓋共代百貳拾目
- 一 遣桶 三拾本 但皮三尺五寸 底三尺五寸
- 一 壺本二付五拾目替 代壺貫五百目
- 一 溜桶 拾貳本 但四尺壺寸 高サ壺尺五寸 壺斗五升入り
- 一 壺本二付七匁替 代八拾四匁
- 一 半役 三ツ
- 一 壺ツ二付六匁替 代拾八匁
- 一 大桶 權八本 但竹二而柄壺丈壺尺斗
- 一 壺本二付貳匁替 代拾六匁
- 一 三尺權 拾貳本
- 一 壺本二付壺匁五分替 代拾八匁
- 一 棒權 拾貳本
- 一 壺本二付壺匁貳分替 代拾四匁四分
- 一 諸味杓 壺本 但し六升入
- 一 代五匁
- 一 同打杓 貳本 但し五升入壺本二付三匁替 代六匁
- 一 同小汲杓 貳本 但し三升入
- 一 代五匁
- 一 詰杓 貳本 但し三升入
- 一 代五匁
- 一 小詰杓 貳本 但し壺升入
- 一 代五匁
- 一 釜杓 貳本 但し四升入
- 一 代四匁

一 壺舂杓 拾本

代拾五匁

一 水杓 壺本

代八匁

一 温樽 八本

壺本ニ付拾八匁替 代百四拾四匁

一 大桶はし子 三丁

壺丁ニ付八匁替 代貳拾四匁

一 またけ 壺ッ

代壺匁五分

一 おり取下駄 壺足

代壺匁五分

一 桶かすり 五ッ

壺ッニ付貳匁替 代拾匁

一 猫ふまえ 三ッ

代拾五匁

一 葉罐 壺ッ

代三拾目

一 銅かん鍋 壺ッ

代拾匁

一 同ふのり鍋 壺ッ

代六匁

一 鉄火 壺ッ

代貳匁五分

一 小燈 八丁

代三拾四匁

一 油差 壺ッ

代四匁五分

一 鎌 三丁

代六匁

一 口切鋸 壺丁

代八匁

一 木割よき 貳丁

代拾八匁

一 同鉄矢 五丁

代貳拾目

一 鉄熊手 壺組

代六匁

一 油樽 壺ッ

代三匁五分

一 分行板 貳枚

代貳拾五匁

一 木呑 貳百

代百目

一 同箱 壺ッ

代三匁

一 竹のみ 五拾本

代六匁

但し櫃也壺ッ五分替

但し袋添

- 一 詰半切 三枚
- 代九拾目
- 一 樽詰上戸 貳ッ
- 貳拾六匁
- 一 壺舛枳 壺ッ
- 代五匁八分
- 一 大藏二階梯子 壺丁
- 但し幅五尺長サ壺丈六尺五寸
- 代百五拾目
- 一 阿弥陀車 二階江大桶卷上ケ道具 壺
- 但し苧綱共
- 代二百五拾目
- 一 滞引上戸 二階より清酒下ケル道具 壺
- 代五拾目
- 一 千木 壺丁
- 但し廿共五貫掛り
- 代參拾八匁
- 一 同 壺丁
- 但し拾六貫掛り
- 代拾三匁五分
- 一 硯箱 壺ッ
- 代六匁
- 一 十露盤 壺丁
- 代貳匁五分
- 一 木酌甌 貳ッ
- 但し壺斗入
- 代貳拾目
- 一 箕 壺枚
- 代壺匁五分
- 一 檜手子 貳丁
- 代四匁
- 一 酒荷桶 五荷
- 但し壺荷二付拾六匁替
- 代八拾目
- 一 同棒 拾五本
- 代貳拾貳匁五分
- 一 中取り棒 拾本
- 代七匁
- 一 五右衛門風呂 壺ッ
- 打六拾目
- 一 貳間りん木 入口桶敷木二階二遣 貳拾本
- 但し幅六寸 高サ 四寸五分
- 代八拾目
- 一 同壺りん木 大桶敷木 五拾本
- 代百目
- 一 番匠槌 五本
- 代貳匁
- 一 藁打槌 七本
- 代三匁
- 一 筵 四百枚 壺枚二付五分替
- 代貳百目
- 一 飯櫃 三ッ
- 代拾五匁
- 一 鍋 大小 但し蓋共 三枚

代四拾五匁

一膳碗小皿共 拾五人前

但し壺人前壺匁五分

代貳拾貳匁五分

一桶類 大小 五ツ

代拾五匁

一遣藁 壺万六千把

代貳百目

一井戸壺ツ 但渡り四尺五寸 皮厚サ貳寸 赤身斗

代三百五拾目

但し掘手間質銀之義ハ其所より相分り不申候

一同井戸場上戸 壺ツ

但し足共

代三拾目

一井戸場行燈 壺本

代三匁五分

一同刎木 壺組 并立木共

代四拾目

洗場諸道具并釜屋廻り

一白米船 壺組

代三拾目

一萬石通し 壺組

代四拾目

一米溜桶 貳ツ

代六匁

一水桶 壺本

代三拾五匁

一ごんぶり 貳ツ

代七匁

一洗半切壺枚

但渡シ五尺六寸 高サ壺尺貳寸 台共

代五拾目

一米明せいろう 貳ツ

代九拾目

一洗場八方 壺ツ 但皿共

代拾貳匁

一飯溜桶 七ツ

壺ツニ付三匁五分替 代貳拾四匁五分

一同かき桶 三ツ

壺ツニ付五匁替 代拾五匁

一椀ふんじ 貳本

代貳拾五匁

一米漬桶 大小 三本

代貳百五拾目

一甑 壺本

又底無甑 壺本

代貳百五拾目

一洗場向せいろう 壺ツ

代拾匁

一大釜壺羽 但四尺

代壺貫目

一脇釜 壹羽

代三百目

一甌取梯子 壹ツ

代八匁

一甌さる 壹ツ

代三匁

一敷布 壹枚

代貳拾目

一甌だすけ 壹組

代八匁

一釜上戸 壹ツ

代三匁五分

一鉄火十のふ 壹ツ

代貳拾目

一同まとふり 壹挺

代拾五匁

一銅火桶 壹ツ

代六拾目

又

室道具

一桧柱 三拾本 長サ式間 末口四寸五分

代三拾六匁

一同式間 八本

但老丈もの

但末口五寸

代三拾貳匁

一室戸前 壹組

代貳拾目

一同床 壹ツ

代三拾目

一飯通し 壹ツ

代拾六匁

一糶蓋 四百五拾枚

壹枚ニ付八分替 代三百六拾目

一計桶 壹ツ

代式匁五分

一飯盛枰 壹ツ

代式匁五分

一こぎ板 七枚

壹ツニ付五分替 代三匁五分

一棚廻り 壹式

代式拾五匁

一湯気出 式ツ

代六匁

又

船場廻り諸道具

一酒船幅式尺八寸 長サ七尺五寸 高サ三尺四寸 凡拾四石入

但し惣桧三艘 但揚船式艘 責船老艘

但式尺五寸角 銅綱付

代壹貫八百目

一男柱 長サ貳間 尺四寸角 三本

代五百五拾目

一枹刎棒 三本

代九百六拾目

一備前壺 貳石五斗入 貳本

壹本ニ付三百目替 代六百目

一垂口杓 貳本

代五匁

一揚たらい 壹枚

代拾六匁

一走り 壹ツ

代三匁

一揚桶 壹対

代拾貳匁

一口桶 壹対

代四匁

一垂口上戸 壹ツ

代壹匁五分

一水のふ 三ツ

代三匁六分

一壺蓋 貳面

代八匁

一藁組 百六拾本

但し貫共

但し仮棒貳本添

代五拾三匁

一なんばん金 壹ツ

代貳匁

一酒船敷板 六枚

壹ツニ付五分替 代三拾目

一阿弥陀車 刎棒卷上ケ道具 貳輛

代七拾目

一酒袋 千五百枚

壹枚ニ付壹匁五分替 代貳貫五百目

一掛石 百貳十

壹ツニ付壹匁八分替 代貳百拾六匁

右者玄米千石酒造仕候積を以建物并諸道具共都而皆新取建之積御座候、乍併諸材木其時之相場模様ニより、直段高下御座候得共、常例之年柄御座候得共、右見詰積書之通ニ而出来申候、尤是迄酒造人共酒造場取建候節ハ、何分下直ニ出来銀高相嵩不申積ニ而、諸材木之内、古物ニ而可相濟類者兩古物相用諸道具類杯も右躰不残新調ニ仕候てハ、銀高相嵩候ニ付、古道具ニ而可被相用品々、夫々見立相用候故、右銀高之七八分銀ニ而出来可申候、且右建物根石之義者、大割石三ツ重之積ニ御座候得共、其場所ニより或者二ツ重、又ハ五ツ六ツ重ニも仕候、是ハ其土地之模様ニより不同有之候得共、大躰者三ツ重ニ而相濟申候、井戸仕立上ケ之義者、是又其土地之模様ニより水際迄八九尺斗堀り候事も有之、又者壹丈三四五尺も堀り候事

も有之、見詰通にも難出来、若水悪敷候節者幾度も堀替候事儘有之候、併当地辺ニ而水宜敷候へ者右見詰通りニ而出来申候、右之通都而其所土地之振り合ニより不同御座候、於灘目者右詰積書ニ而無相違出来申候、右御尋ニ付、乍恐以書附奉申上候、以上

天保六年

未四月

添田一郎次様御役所

御影村行事 惣代 儀兵衛 印

(以上)

天保六年四月	下書
千石酒造新建諸入用直附帳	二冊之内
摂州兔原郡御影村	酒造人共

(表紙)

是ハ江戸御勘定所より被仰付候ニ付谷町御役所へ奉差上候

一酒造蔵 但梁間六間 老棟 桁行拾六間

是ハ酒造石高凡千石造之積

右入用

地形石 此間數四拾四間 凡高サ三尺之積 三ツ重老間ニ付

拾八本 尤土中入式尺 此石數七百九拾式本

老本ニ付老刃四分替

○一延青石 高サ八寸 幅七寸 長サ老間 此間四拾四間

老間ニ付五刃九分替

○一履石蓋石 但老尺五寸角 式拾組

老組ニ付拾式刃五分

一杉八拾五本 長サ三間 末口四寸五分 建柱

老本ニ付六刃五分替

桧四本 長サ四間半 末口六寸 両妻裾中柱

沓本二付式拾匁替

杉貫八拾五丁 幅五寸 厚サ沓寸一分長サ式間 二階より下三通

り宛

沓丁二付沓式分替

松拾四本 長サ式間 九寸角 中大黒

沓本二付式拾四匁三分替

同拾六本 長サ式間 尺四角 二階持

沓本二付六拾目替

同九拾四本 長サ式間 尺角 二階さくら

沓本二付參拾目替

杉板百三拾坪 長サ沓間 幅尺沓寸 厚サ沓寸一分 二階板

沓坪二付拾匁替

松拾四本 長サ式間半 尺沓角 合掌

沓本二付四拾式匁替

松七本 長サ式間 尺式角 棟梁

沓本二付四拾三匁替

杉九拾六本 長サ式間 末口七寸五分 桁

沓本二付八匁替

松拾六本 長サ式間 九寸角 はり牛

沓本二付式拾四匁三分

同拾四本 長サ式間 九寸角 二階大黒

沓本二付右同断

杉六拾本 長サ式間 末口四寸五分 二階より上り縁軒桁廻り

沓本二付三匁替

同百三拾五本 長サ三間 末口式寸五分 垂木

沓本二付三匁三分替

松式百三拾丁 長サ式間 幅式寸 厚サ七分 土打

沓丁二付五分替

杉板百五拾坪 長サ沓間 幅尺沓寸 厚サ五分 瓦下板

沓坪二付四匁六分

同百三拾坪 長サ沓間 幅尺六寸 厚サ五分 大側腰板

沓坪二付四匁六分替

瓦百三拾四坪 本葺 中屋くら

沓坪二付式拾八匁替

釘 大小平均惣仕上ケ迄 九拾六坪

沓坪二付拾式匁

竹 丸竹割竹平均 九拾六坪

沓坪二付三匁三分五厘

石灰 坪同断

沓坪二付五匁九分替

芋切 坪同断

沓坪二匁五五分替

ふのり 坪同断

沓坪二匁匁替

大蔵内窓式 但戸沓枚 障子沓枚 間日さし

沓ツ二付三拾匁替

外側窓式拾五 但窓幅式尺五寸 竪三尺 銅綱付 鉄すしかひ
四本 土戸障子間日さし

壹ツ二付六拾匁替

松木四本 壹丈貳本 幅五寸 厚三寸

貳間半式本 幅六寸 厚四寸

是ハ大蔵之入口

代六拾目

大蔵簀戸壹枚 幅七尺 高サ八尺 但竪子桧縁同断 幅三尺半戸

付

代九拾目

土五百四拾五駄壹坪二付四駄宛 但壹駄四貫目 大屋根土

壹駄二付八分替

同七百八拾五駄壹坪二付五駄宛 但同断 大側壁土

壹駄二付同断

同五百七拾駄 壹坪二付五駄宛 但同断 庭塗土

壹駄二付同断

繩 九拾六坪 但足場繩

壁下繩

壹坪二付貳尺六五厘替

土交藁 九拾六坪 八千六百四拾把

壹坪二付九分替

○一 大工千貳百貳拾工 壹坪二付貳拾工積 建前より惣仕上ケ

壹人二付三匁四分替

○一 左官三百九拾九人 壹坪二付四人壹五 同惣仕上ケ迄

壹人二付三匁四分替

石工貳百三人 壹坪二付二人六半 同惣仕上ケ迄

壹人二付四匁五分替

手伝人足八百三拾四人 同断 壹坪二付八人八分

壹人二付三匁替

一船場 但梁桁五間 桁行四間半 壹ヶ所

右入用

松六本 長サ貳間 九寸角 はり牛

壹本二付貳拾四匁三分替

同貳本 長サ貳間 尺壹寸角 棟梁

壹本二付三拾六匁替

同壹本 長サ貳間 尺五寸角 二階持

壹本二付七拾匁替

同貳本 長サ壹丈 尺貳寸角 同断

壹本二付三拾貳匁替

同四本 長サ貳間 尺角 中大黒

壹本二付三拾匁替

同貳本 長貳間半 尺四寸角 阿弥陀車請

壹本二付六拾匁替

杉四拾本 長サ貳間 末口七寸五分 桁

壹本二付八匁替

桧貳本 長サ四間半 末口五寸 妻中柱

壹本二付貳拾匁替

杉四拾本 長サ貳間 末口四寸五分 但縁大側柱

壹本二付三匁替

同三拾本 長サ三間 末口貳寸五分 垂木

壹本二付三匁三分替

同八拾丁 長サ貳間幅五寸 厚壹寸 貫

壹本二付壹匁貳分替

同板拾貳坪 長サ壹間 幅尺壹寸 厚壹寸壹分 二階板

壹坪二付拾匁替

松三拾丁 長サ貳間 幅貳寸五分 厚サ八分 土縁

壹丁二付五分替

杉板三拾六坪 長サ壹間 幅尺壹寸 厚サ五分 屋根板腰板

壹坪二付四匁五分替

瓦三拾坪 中屋くら

壹坪二付貳拾八匁替本葺

釘 大小平均惣仕上ケ迄 貳拾貳坪半

壹坪二付十貳匁替

竹 丸竹割竹平均 同断

壹坪二付三匁三分五厘替

石灰 同断

壹坪二五匁九分

芋劬 同断

壹坪二壹匁五分

ふのり 同断

壹坪壹匁替

石三百四拾貳本 此間拾九間 凡高サ三尺之積 三ツ重壹間二付

拾八本 尤土中入貳尺

壹本二付壹匁四分替

同青延 高サ八寸 幅七寸 長サ壹間 此間拾九間

壹間二付五匁九分替

覆石蓋石 但壹尺壹寸角 貳組

壹組二付拾貳匁五分替

一同堅覆石 但尺角 長サ七尺 貳本

壹本二付三拾匁替

土百貳拾駄 壹坪四駄宛 但壹駄四拾貳匁内 屋根土

壹駄二付八分匁

同九拾五駄 壹坪二付五駄宛 庭土

壹坪二付同断

同貳百九拾五駄 壹坪五駄宛 大側壁土

壹坪同断

繩 拾九坪 但足場 壁下遣

壹坪二付貳匁六分五厘替

土交藁拾九坪 但千七百拾把

壹坪二付九分替

(以下六行原本のママ)

石灰 貳拾貳坪半

壹坪二五匁九分替

芋劬 坪同断

壹坪二付壹匁五分

ふのり 坪同断

老坪ニ沓匁替

大工四百六拾工 但式拾貳坪半

老入三匁四分替

左官九拾三工半 但同断

老入三匁四分替

石工四拾工沓分式 但同断

老入四匁五分替

手伝百八拾工 但同断 老入三匁替

一白米藏 但梁間三間 沓ケ所 桁行六間

右入用

杉式拾八本 長サ式間 末口四寸五分 但大側柱

老本ニ付三匁替

同式拾沓本 長サ式間 末口七寸五分 但桁丸太

老本ニ付八匁替

同三拾三本 長サ式間 末口式寸五分 但垂木

老本ニ付式匁五分替

同板式拾四坪 長サ沓間 幅尺沓寸 厚サ五分 但屋根板

老坪ニ付四匁五分替

同三拾丁 長サ式間 幅五寸 厚サ沓寸 但貫木

老丁ニ付沓匁式分替

松六本 長サ式間 九寸角 但合掌

老本ニ付式拾四匁三分替

同式本 長サ三間 九寸角 但中大黒

老本ニ付五拾匁替

同式本 長サ式間 九寸角 但角登リ

老本ニ付式拾四匁三寸替

同三本 長サ式間 尺角 但棟ノ牛

老本ニ付三拾匁替

杉板五拾四坪 長サ沓間 尺沓寸 厚五分 但大側腰板

老坪ニ付四匁五分替

石三百式拾四本 此間拾八間 凡高サ三尺積 三ツ重沓間ニ付十

八本 土中式尺

老本ニ付沓匁四分替

同青延 高サ八寸 幅七寸 長サ沓間 間拾八間

老間ニ付五匁八分替

覆石蓋石 但沓尺沓寸角 式組

老組ニ付拾式匁五分替

瓦式拾四坪 中屋くら 本葺

老坪ニ付式拾八匁替

釘 大小平均惣仕上ケ迄 拾八坪

老坪ニ付拾式匁替

竹 丸竹割竹平均 坪同断

老坪ニ付三匁三分五厘替

土九拾六駄 老坪ニ付四太宛 但沓太四拾貫目 屋根土

老駄ニ付八分替

同九拾駄 老坪ニ付五太宛 但同断 庭土

沓坪二付同断

同式百弍拾五太 右同断 大側土

沓坪二付同断

繩拾八坪 但足場 壁下遣

沓坪二付弍弍匁六分五厘替

土交藁拾八坪 但千六百弍拾把

沓坪二付九分替

石灰

芋切

ふのり

大工三百六拾工 但拾八坪

沓人三匁四分替

左官七拾五人半 但同断

右同断

石工弍拾六人四分 但同断

沓人四匁五分替

手伝百五拾八人四分 但同断

沓人三匁替

一新置場并勘定場 但梁間三間 沓ヶ所 桁行七間

右入用

杉三拾七本 長サ弍間 末口四寸五分 但大側柱

沓本二付三匁替

同式拾沓本 長サ弍間 末口七寸五分 但杉丸太

沓本二付八匁替

同式間弍拾五丁 長サ弍間 幅五寸 厚サ沓寸 但貫木

沓丁二付沓匁弍分替

同板弍拾八坪 長サ沓間 幅尺沓寸 厚サ五分 但屋根板

沓坪二付四匁五分替

同三拾九本 長サ弍間 末口弍寸五分 垂木

沓本二付弍匁五分替

同板弍拾四坪 長サ沓間 幅尺沓寸 厚サ五分 大側腰板

沓坪二付四匁五分替

松沓本 長サ三間 尺角 中大黒

代四拾五匁

同六本 長サ弍間 九寸角 合掌

沓本二付弍拾四匁三分替

同四本 長サ弍間 尺角 棟牛

沓本二付三拾匁替

同式本 長サ弍間 九寸角 角登り

沓本二付弍拾四匁三分替

同五拾五丁 長サ弍間 幅弍寸五分 厚サ八分 土打

沓丁二付五分替

石四百五拾本 此間弍拾間 凡高サ三尺積 三ツ重沓間二付拾八

本土中入弍尺

沓本二付沓匁四分替

同青延 高サ八寸 幅七寸 長サ沓間 此間弍拾間

沓本二付五匁九分替

覆石蓋石 但卷尺卷寸角 卷組

卷組二付拾式匁五分替

瓦式拾八坪 中屋くら 本葺

卷坪二付式拾八匁替

釘 大小平均惣仕上ケ迄 式拾卷坪

卷坪二付拾式匁替

竹 丸竹割竹平均 坪同断

卷坪二付三匁三分五厘替

土百三拾駄 卷坪二付四太宛 卷太二付四拾貫目 屋根土

卷坪二付八分替

同百五駄 卷坪二付五太宛 右同断 庭土

卷坪二付同断

同式百五拾五駄 右同断 大側土

卷太二付同断

繩式拾卷坪 但足場 壁下

卷坪二付式匁六分五厘替

土交藁式拾卷坪 千八百九拾把

卷坪二付九分替

石灰

芋砌

ふのり

大工四百式拾工 但式拾卷坪

卷人三匁四分替

左官四拾七工卷分五リ 但同断

卷人三匁四分替

石工三拾四人六分五リ 但同断

卷人四匁五分替

手伝百九拾四人八分 但同断

卷人三匁替

一玄米蔵 但梁行三間 桁行三間 卷ヶ所

右入用

杉式拾三本 長サ式間 末口四寸五分 但大側柱

卷本二付三匁替

同拾卷本 長サ式間 末口七寸五分 但桁丸太

卷本二付八匁替

同拾七本 長サ式間 末口式寸五分 垂木

卷本二付式匁五分替

同拾六丁 長サ式間 幅四寸五分 厚サ卷寸 貫木

卷丁二付卷式分替

杉板拾四坪 長サ卷間 幅尺卷寸 厚サ五分 但屋根板

卷坪二付四匁五分替

同式拾式坪 長サ卷間 幅尺卷寸 厚サ五分 大側腰板

卷坪二付四匁五分替

松四本 長サ式間 九寸角 合掌

卷本二付式拾四匁三分替

同卷本 長サ三間 尺角 代四拾五匁 棟牛

同三拾四丁 長サ式間 幅式寸五分 厚サ八分 土打

壹丁二付五分替

石百六拾貳本 此間貳拾間 凡高サ三尺積 三ツ重一間ニ付拾八

本 尤土中入貳尺

壹本二付壹匁四分替

同青延 高サ八寸 幅七寸 長サ壹間 此間拾貳間

壹本二付五匁九分替

瓦拾八坪 中屋くら 本葺

壹坪二付貳拾八匁替

釘 大小平均惣仕上ケ迄 拾貳坪

壹坪二付拾貳匁替

竹 丸竹割竹平均 右同断

壹坪二付三匁三分五厘替

土五拾六駄 壹坪二付四太宛 壹駄ニ付四拾貫目 屋根土

壹坪二付八分替

同四拾五駄 壹坪二付五太宛 右同断 庭土

壹坪二付同断

同百三拾五駄 壹坪五太宛 右同断 大側土

壹坪同断

繩拾貳坪 但足場 壁下

壹坪貳匁六分五厘替

土交藁拾貳坪 但千八拾把

壹坪二付九分替

石灰

苧切

ふのり

大工百八拾工 但 九坪

壹人三匁四分替

左官三拾七工三匁五 但同断

壹人三匁四分替

石工三拾四人半 但同断

壹人四匁五分替

手伝七拾九人式分 但同断

壹人三匁替

一白家 但梁間三間 桁行六間 壹ヶ所

右入用

杉式拾四本 長サ貳間 末口四寸五分 但大側柱

壹本二付三匁替

同式拾壹本 長サ貳間 末口七寸五分 但桁丸太

壹本二付八匁替

同三拾三本 長サ貳間 末口貳寸五分 但垂木

壹本二付貳匁五分替

同板式拾四坪 長サ壹間 幅壹尺一寸 厚サ五分 但屋根板

壹坪二付四匁五分替

同式拾七坪 長サ同断 同 同断 同 同断 大側腰板

壹坪二付同断

同板式拾壹坪 長サ壹間 幅尺壹寸 厚サ壹寸壹分 但二階板

壹坪二付拾匁替 壹匁

松沓本 長サ三間 幅尺四寸角 二階持

代百三拾目

同式本 長サ弐間 尺三寸角 同断

沓本二付五拾五匁替

同式本 長サ弐間 尺三寸角 同断

沓本二付同断

同拾五本 長サ弐間 七寸角 二階さゝら

沓本二付拾四匁五分替

同沓本 長サ弐間 尺角 中大黒

代三拾目

同式本 長サ弐間 九寸角 角登り

沓本二付拾四匁五分替

同式本 長サ弐間 尺角 棟牛

沓本二付三拾匁替

同四本 長サ弐間 九寸角 合掌

沓本二付拾四匁五分替

同六拾沓丁 長サ弐間 幅弐寸五分 厚サ八分 土打

沓丁二付五分替

石三百式拾四本 此間拾八間 凡高サ三尺積 三ツ重沓間二付拾

八本 尤土中入弐尺

沓本二付沓匁四分替

同青延 高サ八寸 幅七寸 長サ沓間 此間拾八間

沓本二付五匁九分替

瓦 式拾四坪 中屋くら 本葺

沓坪二付式拾八匁替

釘 大小平均惣仕上ケ迄 拾八坪

沓坪二付拾式匁替

竹 丸竹割竹平均 同断

沓坪二付三匁五分五厘替

土九拾六駄 沓坪二付四太宛 沓太二付四拾貫目 屋根土

沓駄二付八分替

同九拾駄 沓坪二付五太宛 右同断 庭土

右同断

同弐百七拾太 沓坪二付五太宛 右同断 大側土

右同断

繩拾八坪 但足場 壁下遣

沓坪二付式匁六分五厘替

土交藁拾八坪 但千六百式拾把

沓坪二付九分替

石灰

芋砌

ふのり

大工三百六拾工 但拾八坪

沓人三匁四分替

左官七拾五人半 但同断

沓人三匁四分替

石工式拾六人四分 但同断

沓人四匁五分替

手伝百五拾工四分 但同断

沓人三匁替

沓本二付式拾四匁三分替

同沓本 長サ三間 尺五寸角 二階持

代百六拾匁

同沓本 長サ三間 尺三寸角 同断

代百三拾匁

同沓本 長サ式間 尺五寸角 二階持

代五拾五匁

同沓本 長サ三間 尺四寸角 棟牛

代百三拾目

同五拾六丁 長サ式間 幅式寸五分 厚サ八分 土打

沓丁二付五分替

瓦式拾八坪 中屋くら 本葺

沓坪二付式拾八匁替

釘 大小平均惣仕上ケ迄 式拾坪

沓坪二付拾式匁替

石三百式拾四本 此間拾八間 凡高サ三尺積 三ツ重沓間二付拾

八本 尤土中入式尺

沓本二付沓匁四分替

同青延 高サ八寸 幅七寸 此間拾八間 長サ沓間

沓本二付五匁九分替

竹 丸竹割竹平均 式拾坪

沓坪二付三匁三分五厘替

土百拾式駄 沓坪二付四太宛 沓太四拾貫匁 屋根土

沓駄二付八分替

一室鞆 但梁行四間 桁行五間 沓ヶ所

右入用

杉三拾五本 長サ式間 末口四寸五分 大側柱

沓本二付三匁替

同拾式本 長サ同断 末口同断 塚丸太

沓本二付同断

同式拾七本 長サ式間 末口七寸五分 桁丸太

沓本二付八匁替

同式拾八本 長サ三間 末口式寸五分 垂木

沓本二付三匁三分替

同板式拾五坪 長サ沓間 幅沓尺沓寸 厚サ沓寸一分 二階板

沓坪二付拾匁替

同板式拾八坪 長サ同断 幅同断 厚サ五分 屋根板

沓坪二付四匁五分替

同板五拾坪 長サ沓間 幅沓尺沓寸 厚サ五分 大側腰板

沓坪二付四匁五分替

同五拾沓丁 長サ式間 幅五寸 厚サ沓寸 貫木

沓丁二付沓匁式分替

松拾八本 長サ式間 九寸角 二階さゝら

沓本二付式拾四匁三分替

同六本 長サ式間 九寸角 合掌

同百駄 沓坪二付五太宛 右同断 庭土

沓駄二付同断

同式百七拾太 右同断 同断 大側土

右同断

繩式拾坪 但足場 壁下遣

沓坪二付式匁六分五厘替

土交薰式拾坪 但千八百把

沓坪二付九分替

石灰

芋切

ふのり

大工四百工 但式拾坪

沓人三匁四分替

左官三拾三工 但同断

沓人三匁四分替

石工三拾三工 但同断

沓人四匁五分替

手伝百七拾六人 但同断

沓人三匁替

一洗場 但梁行四間 桁行式間半 沓ヶ所

右入用

杉式拾本 長サ式間 末口四寸五分 大側柱

沓本二付三匁替

同拾式本 長サ式間 末口七寸五分 桁丸太

沓本二付八匁替

同拾沓本 長サ三間 末口式寸五分 垂木

沓本二付三匁三分替

同拾三丁 長サ式間 幅五寸 厚サ沓寸 貫木

沓丁二付沓式分替

同板拾五坪 長サ沓間 幅尺沓寸 厚サ一寸一分 二階板

沓坪二付拾匁替

同拾六坪 長サ沓間 幅尺沓寸 厚サ五分 屋根板

沓坪二付四匁五分替

同板式拾坪 長同断 幅同断 厚同断 大側腰板

右同断

松沓本 長サ三間 尺四寸角 二階持

代百三拾匁

同八本 長サ式間 七寸角 同さゝら

沓本二付式拾四匁五分替

同四本 長サ式間半 九寸角 合掌

沓本二付三拾匁替

同沓本 長サ式間半 尺三寸角 棟牛

代百式拾匁

同三拾丁 長サ式間 幅式寸五分 厚サ八分 土打

沓丁二付五分替

石式百四拾本 此間拾間 凡高サ三尺之積 三ツ重沓間二付拾八

本尤土中入式尺

沓本二付沓匁四分替

同青延 高サ八寸 幅七寸 長サ沓間 此間拾三間

沓本二付五匁九分替

瓦拾六坪 中屋くら 本葺

沓坪二付式拾八匁替

釘 大小平均惣仕上ケ迄 拾坪

沓坪二付拾式匁替

竹 丸竹割竹平均 同断

沓坪二付三匁三分五厘替

土六拾駄 沓坪二四太宛 沓太二四拾貫目 屋根土

沓駄二付八分替

同五拾駄 沓坪二五太宛 同断 庭土

右同断

同百式拾太 右同断 同断 大側土

右同断

繩拾坪 但足場 壁下遣

沓坪二付式匁六分五厘替

土交藁拾坪 但九百把

沓坪二付九分替

石灰

葶劫

ふのり

大工式百工 但拾坪

沓人三匁四分替

左官四拾沓人半 但同断

沓人三匁四分替

石工拾六人半 但同断

沓人四匁五分替

手伝八拾八人 但同断

沓人三匁替

一釜屋 但梁間三間 桁行四間 沓ヶ所

右入用

杉三拾八本 長サ沓間 末口四寸五分 大側柱

沓本二付三匁替

同拾五本 長サ沓間 末口七寸五分 桁丸太

沓本二付八匁替

同式拾五丁 長サ沓間 幅五寸 厚サ沓寸 貫木

沓丁二付沓匁式分替

同拾八本 長サ三間 末口式寸五分 垂木

沓本二付三匁三分替

杉板六坪 長サ沓間 幅尺沓寸 厚サ沓寸一分 二階板

沓坪二付拾匁替

同板 長サ沓間 幅尺沓寸 厚サ五分 屋根板

沓坪二付四匁五分替

同板式拾坪 長サ同断 幅同断 厚同断 大側腰板

右同断

松沓本 長サ三間 尺四寸角 二階持

代百三拾目

同式本 長サ式間半 九寸角 合掌

壹本二付四拾五匁替

同壹本 長サ三間 尺四寸角 棟牛

代百三拾目

同五本 長サ壹丈 七寸角 二階さくら

壹本二付拾四匁五分替

同三拾四丁 長サ式間 幅式寸五分 厚サ八分 土打

壹丁二付五分替

石式百五拾式本 此間拾四間 凡高サ三尺積 三ツ重一間二付拾

八本 尤土中入式尺

壹本二付壹匁四分替

同青延 高八寸 幅七寸 長サ壹間 此間拾四間

壹本二付五匁九分替

瓦式拾坪 中屋くら 本葺

壹坪二付式拾八匁替

釘 大小平均惣仕上ケ迄 拾式坪

壹坪二付拾式匁替

竹 丸竹割竹平均拾式坪

壹坪二付三匁三分五厘替

土八拾駄 壹坪二付四太宛 壹太四拾貫目 屋根土

壹太二付八分替

同七拾駄 壹坪二付五太宛 右同断 庭土

右同断

同百五拾駄 右同断 同断 大側土

右同断

繩拾式坪 但足場 壁下

壹坪二付式匁六分五厘替

土交藁拾式坪 千八拾把

壹坪二付九分替

石灰

芋切

ふのり

大工式百四拾工 但拾式坪

壹人三匁四分替

左官四拾九人八分 但同断

壹人三匁四分替

石工拾九人八分 但同断

壹人四匁五分替

手伝百九拾三人六分 但同断

壹人三匁替

一おろし家 但梁間三尺 桁行拾壹間 壹ヶ所

右入用

杉六本 長サ壹丈 末口六寸 柱

壹本二付四匁五分替

同五本 長サ式間 末口七寸五分 桁丸太

壹本二付八匁替

同六拾壹本 長サ壹間 末口貳寸五分 垂木

壹本二付壹匁貳分替

同板拾五坪 長サ壹間 幅尺壹寸 厚サ五分 屋根板

壹坪二付四匁五分替

同六丁 長サ貳間 幅五寸 厚サ壹寸 広小前

壹丁二付壹匁五分替

石六本 但壹尺角

壹本二付壹匁四分替

瓦拾五坪 中屋くら 本葺

壹坪二付貳拾八匁替

土六拾駄 壹坪二付拾太宛 但壹太四拾貫目 拾五坪

壹坪二付八分替

釘 大小平均 同断

壹坪二付五匁替

(以下原本乱丁のため推定により本文を復元)

一桁行五間 梁壹間 建物 是ハ船場より休息場迄大蔵卸

右入用

杉式本 長サ壹丈 末口六寸 柱

壹本二付四匁五分替

同式拾八本 長サ壹丈 末口貳寸五分 垂木

壹本二付壹匁八分替

同板八坪 長サ壹間 幅尺壹寸 厚サ五分 屋根板

壹坪二付四匁五分替

同三丁 長サ貳間 幅五寸 厚サ壹寸 広小前

壹丁二付壹匁貳分替

桧壹本 長サ五間 末口五寸 通り桁

代三拾目

石四拾貳本 此間三間半 凡高サ貳尺 二ツ重壹間二十式本土中

入 尺五寸

壹本二付壹匁四分替

同青延 高サ八寸 幅七寸 長サ壹間 此間三尺半

壹本二付五匁九分替

瓦五坪 中屋くら 本葺

壹坪二付貳拾八匁替

釘 大小平均 三坪

壹坪二付五匁替

大工四拾五工 但五坪半

壹人三匁四分替

左官六人 但同断

右同断

石工三人 但同断

壹人四匁五分替

手伝三十人 但同断

壹人三匁替

一休息場 但梁間壹尺半 桁行貳間 壹ヶ所

右入用

杉六本 長サ壹丈 末口四寸五分 柱

壹本二付式匁五分替

同三本 長サ貳間 末口七寸五分 桁丸太

壹本二付八匁替

同六本 長サ貳間 末口貳寸五分 垂木

壹本二付式匁五分替

同板五坪 長サ壹間 幅尺一寸 厚サ五分 屋根板

壹坪二付四匁五分替

同板三坪 長サ同断 幅同断 厚同断 腰板

壹坪二付同断

同六丁 長サ貳間 幅五寸 厚五分 貫木

壹丁二付壹匁貳分

石式本 尺壹寸角 履

壹本二付壹匁四分替

瓦九坪 中屋くら 本葺

壹坪二付式拾八匁替

釘 大小平均 五坪

壹坪二付五匁替

土三拾六駄 壹坪二四太宛 但壹太四拾貫目 九坪

壹太二付八分替

土式拾駄 壹坪二四太宛 但壹太四拾貫匁 屋根土

壹坪二付八分替

同三拾駄 壹坪二五太宛 右同断 大側土

右同断

大工四拾工 但五坪

壹人三匁四分替

左官五人 但同断

右同断

石工三人 但同断

壹人四匁五分替

手伝三拾人 但同断

壹人三匁替

(以上)

天保六未年四月
千石酒造場新建諸品直附帳

(表紙)

覚

- 一大桶 貳拾三本 但皮六尺五寸 底六尺五寸
 壹本二付三百七拾目替 代八貫五百拾匁
 一夏酒罎大桶 六本 但皮六尺五寸 底六尺五寸
 壹本二付蓋共三百七拾匁替 代貳貫貳百貳拾目
 一入口桶 貳拾本 但皮五尺五寸 底五尺五寸
 壹本二付蓋共 貳百目替 代四貫目
 一同桶 拾本 但皮四尺五寸 底四尺五寸
 壹本二付蓋共百七拾匁替 代壹貫七百目
 一甕卸桶 貳拾五本 但皮三尺 底三尺
 壹本二付蓋共四拾匁替 代壹貫目
 一遺桶 三拾本 但皮三尺五寸 底三尺五寸
 壹本二付五拾匁替 代壹貫五百目
 一半切 三百枚
- 壹枚二付 拾貳匁替 代三百六拾目
 (この間落丁カ)
 代貳百五拾匁
 一水桶 壹本
 壹本二付蓋共 代百貳拾目
 洗場諸道具并釜屋廻り
 一白米船 壹組
 代三拾目
 一萬石通し 壹組
 代四拾目
 一米溜桶 貳ッ
 代六匁
 一水桶 壹本
 代三拾五匁
 一ごんぶり 貳ッ
 代七匁
 一洗半切 壹枚 但台共
 代五拾目
 一米明せいろう 貳ッ
 代九拾目
 一洗場八方 壹ッ 但し皿共
 代拾貳匁
 一飯溜桶 七ッ

一 壺ツニ付三匁五分替 代貳拾四匁五分

一 同かき桶 三ツ

一 壺ツニ付 五匁替 代拾五匁

一 檜ふんじ 貳本

一 代貳拾五匁

一 米漬桶 大小 三本

一 代貳百五拾目

一 甌 壺本 又底無し甌壺本

一 代貳百五拾目

一 洗場向せいろ 壺ツ

一 代拾匁

一 大釜 壺羽 但し四尺

一 代壺貫目

一 涌釜 壺羽

一 代三百目

一 甌取はし子 壺ツ

一 代八匁

一 甌さる 壺ツ

一 敷布 壺枚

一 代貳拾目

一 甌たすけ 壺組

一 代八匁

一 釜上戸 壺ツ

代三匁五分

一 十のふ 貳本 またふり

代三拾五匁

一 銅火桶 壺ツ

代六拾目

一 (空白、ママ)

室道具

一 檢柱 三拾本

代三拾六匁

一同貳間 八本

代三拾式匁

一 室戸前 壺組

代貳拾目

一同床 壺ツ

代三拾目

一 飯通し 壺ツ

代拾六匁

一 糶蓋 四百五拾

壺枚ニ付八分替 代三百六拾目

一 斗(戸)桶 壺ツ

代貳匁五分

一 飯盛舂 壺ツ

但壺丈物

但末口五寸

但貳尺五寸角銅綱付

但し丹波布六幅角

一 ころぎ板 七枚

一 沓ツニ付五分替 代三匁五分

一 棚廻り 沓式

一 代式拾五匁

一 湯気出し 沓ツ

一 代六匁

一 (空白、ママ)

船場廻り諸道具

一 酒船 三艘 但揚船式艘 煎船沓艘

一 代沓貫八百目

一 男柱 三本

一 代五百五拾目

一 榜勿棒 三本

一 代九百六拾匁

一 掛石 百式拾

一 沓匁八分替 代式百拾六匁

一 備前壺 式本

一 沓本ニ付三百匁替 代六百目

一 垂口杓 式本

一 代五匁

一 揚たらい 沓枚

一 代拾六匁

一 走り 沓ツ

代三匁

一 揚桶 沓対

代拾式匁

一口桶 沓対

代四匁

一 垂口上戸 沓ツ

代沓匁五分

一 水のふ 三ツ

代三匁六分

一 壺蓋 式面

代八匁

一 藁組 百六拾本

代五拾三匁

一 なんばん金 沓ツ

代式匁

一 酒船敷板 六枚

五分替 代三拾匁

一 刎棒卷上ケ道具阿みだ車 式輛

代七拾匁

一 酒袋 千五百枚

一 沓枚ニ付沓匁五分替 代式貫式匁五拾目

一 (空白、ママ)

小道具壺式

- 一溜桶 拾貳
- 一壺ツニ付七匁かへ 代八拾四匁
- 一半役 三ツ
- 一壺ツニ付六匁替 代拾八匁
- 一大桶かい 八本
- 一壺本ニ付貳匁替 代拾六匁
- 一三尺かい 拾貳本
- 一壺本ニ付 壺匁五分替
- 代拾八匁
- 一棒かい 拾貳本
- 一壺本ニ付壺匁貳分 代拾四匁四分
- 一諸味杓 壺本但六升入
- 代五匁
- 一同打杓 貳本 五升入
- 一壺本ニ付三匁替 代六匁
- 一同小汲杓 三升入 貳本
- 代五匁
- 一詰杓 貳本 但三升入
- 代五匁
- 一小詰杓 貳本 壺升入
- 代五匁
- 一釜杓 貳本 四升入
- 代四匁
- 一壺舂杓 拾本
- 代拾五匁
- 一水杓 壺本
- 代八匁
- 一温樽 八本
- 一壺本ニ付拾貳匁替 代百四拾四匁
- 一大桶はし子 三丁
- 一壺丁ニ付八匁かへ 代貳拾四匁
- 一またけ 壺ツ
- 代壺匁五分
- 一おり取下駄 壺足
- 代壺匁五分
- 一桶かすり 五ツ
- 一壺ツニ付貳匁替 代拾匁
- 一猫ふまえ 三ツ
- 一壺ニ付五匁替 代拾五匁
- 一葉罐 壺ツ
- 代三拾目
- 一銅かん鍋 壺ツ
- 代拾匁
- 一同ふのり鍋 壺ツ
- 代六匁
- 一鉄火 壺挺
- 代貳匁五分

- 一 小燈 八挺
- 代 三拾四匁
- 一 油さし 壺ッ
- 代 四匁五分
- 一 鎌 三丁
- 代 六匁
- 一 口切鋸り 壺丁
- 代 八匁
- 一 木割よき 式丁
- 代 拾八匁
- 一 同鉄矢 五丁
- 代 式拾匁
- 一 鉄熊手 壺組
- 代 六匁
- 一 油樽 壺ッ
- 代 三匁五分
- 一 分行板 式枚
- 代 式拾五匁
- 一 木呑 式百 但横五分替
- 代 百目
- 一 同箱 壺
- 代 三匁
- 一 竹の実 五拾本 但代袋添
- 代 六匁

- 一 詰半切 三枚
- 代 九拾目
- 一 樽詰上戸 式
- 代 拾六匁
- 一 壺舁桝 壺
- 代 五匁八分
- 一 大蔵二階はし子 壺丁
- 代 百五拾匁
- 一 阿弥陀車 二階へ大桶卷上ケ道具也 壺 但芋綱共
- 代 二百五拾目
- 一 滞引上戸 二階より清酒下ル道具 壺
- 代 五拾匁
- 一 千木 壺丁 但式拾五貫掛り
- 代 三拾八匁
- 一 同 壺丁 但拾壺貫目掛り
- 代 拾三匁五分
- 一 硯箱 壺
- 代 六匁
- 一 十露盤 壺
- 代 式匁五分
- 一 鉤甌 式
- 代 式拾匁
- 一 箕 壺枚
- 代 壺匁五分

一 檜手子 式丁

代四匁

一 酒荷桶 五荷

一 老荷二付拾六匁替 代八拾匁

一 同棒 拾五本

代式拾式匁五分

一 中取り棒 拾本

代七匁

一 五右衛門風呂 壹

打六拾匁

一 式間りん木 入口桶敷木二階二遣 壹拾本

代八拾匁

一 壹間りん木 大桶敷木同 五拾本

代百目

一 一番匠槌 五本

代式匁

一 藁打槌 七ツ

代三匁

一 筵 四百枚 壹枚五分替

代式百目

一 飯櫃 三ツ

代拾式匁

一 鍋 大小 但蓋共 三枚

代四拾五匁

一 膳碗小皿共 拾五人前

一 老人前壹匁五分替 代式拾式匁五分

一 桶類 大小 五ツ

代拾五匁

一 遣藁

代式百目

一 井戸 壹ツ 渡り 但四尺五寸 皮厚サ式寸 赤身斗

代三百五拾匁 但し掘手間賃銀之義ハ其場所ニより相分り不申候

一 同井戸場上戸 壹 但足とも

代三拾匁

一 井戸場行燈 壹本

代三匁五分

一 同刎木 壹組 立木共

代四拾目

一 三拾壹貫四百拾壹匁三分

六間梁之分

一 松式間九寸方 三拾四本

一 壹本二付廿四匁三分 代八百廿六匁式分

一 同式間尺四方 拾六本

一 壹本二付六拾匁かへ 代九百六拾匁

一 同式間尺方 七本

一 四拾三匁かへ 代三拾壹匁

一 同式間尺方 九拾四本

三拾又かへ 代貳貫八百廿又

一同貳間半尺壹方 拾四本

四拾五又 代六百三拾又

一杉三間丸太 八拾五本

六又五分替 代五百五拾貳又五分

一檢長物 四本

貳拾又替 代八拾又

一杉貳間大丸太 五拾六本

八又かへ 代七百六拾八又

一同小貳間 六拾本

三又替 代百八拾又

一同三間垂木 百三十五本

三又三分替 代四百四拾五又五分

一檢貳間六寸角 拾六本

拾又替 代百六拾又

一杉大 百七拾丁

壹又貳分替 代貳百四又

一松貳間土打 二百卅丁

五分替 代百拾五又

一杉貳階敷 百三拾坪

壹坪二付拾又替 代壹貫三百又

一同五分板 貳百六十坪

四又五分替 代壹貫百七拾又

一竹 千五百本

三分替 代四百五拾又

拾貫九百六拾貳又五分

船場之部

一松貳間九寸角 六本

廿四又三分替 代百四拾五又八分

一同貳間尺壹角 貳本

三拾六又替 代七拾貳又

一同貳間尺五角 壹本

代七拾又

一同壹丈尺貳角 四本

三拾貳又替 代百貳拾八又

一同貳間半尺四角 貳本

六拾又替 代百貳拾又

一同貳間尺四角 貳本

六拾又かへ 代百貳拾又

一杉貳間大丸太 四拾本

八又替 代三百貳拾又

一檢長物 貳本

代四拾又

一杉貳間中丸太 四十本

三又替 代百貳拾又

一杉三間垂木 三拾本

三又三分替 代九拾九又

一同大 八拾丁

壹匁式分替 代九拾六匁

一同二階敷 拾貳坪

拾匁替 代百貳拾匁

一同土打 三十丁

五分替 代十五匁

一同五分板 卅六坪

四匁五分替 代百六拾貳匁

〆壹貫六百廿七匁八分

東西南三方之部

一松三間尺五角 壹本

代百六拾匁

一同三間尺四角 四本

百三十匁替 代五百貳拾匁

一同式間尺三角 壹本

代五拾五匁

一同式間尺角 壹本

代三拾匁

一松式間七寸角 四拾壹本

十四匁五分替 代五百九拾四匁五分

一同壹丈七寸角 五本

拾壹匁かへ 代五拾五匁

一同壹丈尺角 壹本

代貳拾貳匁五分 九丁

一同式間半角 拾四本

三拾四匁替 代四百七拾六匁

一杉式間大丸太 百四拾本

式匁替 代壹貫百貳拾匁

一同小式間 八拾本

三匁かへ 代二百四拾匁

一同式間 二百卅本

三匁替 代六百九拾匁

一同三間垂木 七拾五本

三匁三分替 代二百四拾七匁五分

一同式間垂木 百本

代二百貳拾匁

一桧式間六寸角 三本

代三拾匁

一杉大貫 三百丁

代三百六拾匁

一二階板 七拾坪

代七百目

一杉土打 三百本

代百五拾匁

一同五分板 三百坪

四匁五分替 代壹貫三百五拾匁

一竹 貳千五百本

三分替 代七百五拾匁

一同三間足場丸太 七百本

貳拾五分 代壹貫七百五拾匁

一同小貳間丸太 貳百五十本

貳匁替 代五百目

一同壹丈 百本

代百目

ノ拾貫六拾八匁五分

小道具廻り

一門開戸 貳枚

代九拾五匁

一大蔵簀戸 貳枚

代八拾匁

一入口戸 四枚

代百目

一入口敷鴨居

代六拾目

一外側窓 三十一 但し堅鉄四本 赤網戸 土戸 障子 間目指

ノ窓壹ツニ付六拾匁替 代壹貫八百六拾匁

一内窓 拾壹 但戸壹枚 障子壹枚 間目さし

ノ壹ツ付三拾匁かへ 代三百三拾匁

ノ貳貫二百貳拾五匁

一惣仕上ケ 壹式 釘代壹坪ニ付

拾匁替 代貳貫七百貳拾匁

一瓦 壹式

代九貫二百五拾匁 但し大蔵ト中屋くら三方五分板葺手間共

一土 五千六百 五拾太

壹太ニ付八分目方四拾貫 代四貫五百八拾匁

一繩 壹式

代六百目

一藁土交藁

代二百目

一大工手間

壹坪ニ付六拾八匁かへ 代拾五貫四百目

一左官手間 代三貫百七拾匁

但建もの荒壁より裏かべ大直し土打合屋根しつらい建もの仕上ケ

其外釜つき洗場控手間共

一壹貫九百五拾匁

但石灰類大芋苜ふのり釜豊嶋石

一洗場石尺八ヨリ 龍山石 三拾本

壹本ニ付石代石工賃共五拾匁五分替 代六百四拾五匁 但中石縁石共

一手伝 壹式

但石工手伝大工手伝左官同建物足場拵船場拵洗場拵釜屋拵足場拵

ノ惣仕上ケ

壹坪ニ付貳拾六匁五分かへ 質六貫目

一石三千五百

一 沓ツニ付沓刃四分替 代四貫九百目

一 一くつ石蓋石 合式拾組

一 代式百五拾刃

一 一石工 三百七拾五人

一 老工ニ付飯代共四刃五分替 質沓貫六百八十七刃五分

一 七拾三貫五百廿九刃

白屋之部

一 白 式拾三組 但石白地藏其外搗道具共

一 沓組ニ付五拾式刃かへ 代沓貫百九拾六刃

一 一千石通し 沓組

一 代五拾刃

一 一百石通し 沓組

一 代五拾刃

一 一白米船 沓ツ

一 玄米船 沓ツ

一 代九拾刃

一 一斗升 沓ツ

一 代三拾五刃

一 一米通斗桶 十ヲ

一 代三拾五刃

一 一番匠

一 一米かゑ 十ヲ 但はんしやうと唱

一 代式拾刃

一 小燈 四ツ

一 代拾式刃

一 一板之間 沓式

一 代百式拾刃

一 沓貫六百八刃

一 一喰事 諸道具一式

一 代百目

一 沓貫七百八刃

一 酒造屋具・建物・白屋具三口合九百六貫六百四拾八刃三分

右者玄米千石酒造仕候積を以建物并諸道具とも都而皆新取建之積ニ御座候、乍併諸材木其時之相場模様ニより、直段高下御座候得共、常例之年柄ニ御座候得共、右見詰積書之通ニ而出来申候、尤是迄酒造人共酒造場取建候節ハ何分下直ニ出来銀高相嵩不申積ニ而、諸材木之内古物ニテ可相濟類者多、古もの相用諸道具類杯も右鉢不殘新調に仕候てハ、銀高相嵩候ニ付、古道具ニ而可被相用品々夫々見立相用候故、右銀高之七八分銀ニ而出来可申候、且右建物根石之義者大割石三ツ重之積ニ御座候得共、其場所ニより或ハ二ツ重、又ハ五ツ六ツ重ニも仕候、是ハ其土地之模様ニより不同有之候得共、大鉢ハ三ツ重ニ而相濟申候、井戸仕立上ケ之義者、是又其土地之模様より水際迄八九尺斗堀候事も有之、又者沓丈三四五尺も堀候事も有之、見詰通ニも出来かた、若水悪敷候節ハ幾度も堀替候事も儘有之候、しかし当地辺ニ而水宜敷候得者、右見詰通ニ而出来申候、右之通都而其所土地之振り合ニより不同御座候、於瀧目ハ右見詰積書ニ而無

相違出来申候、

右御尋ニ付乍恐以書附奉申上候、以上

天保六未年四月

谷町御役所

乍恐口上

一当二月廿八日私共御召出之上、玄米千石を以酒造仕候、若建もの
并諸道具とも新ニ被建諸材木寸尺柄直段杓ニ至迄巨細積書急々差
出候様被為仰聞付奉答候、早速取調候得共何分品数多候故大ニ延
引仕奉恐入、漸見詰積書出来候間、今日奉差上候、尤其所ニより
諸入用不同御座候へ共、灘目ニ而取建候積を以別紙之通、建物絵
図面三枚直段積書帳巻冊奉差上候、乍恐此段御聞濟被為成下度奉
願、以上

(以上)